

Betriebsanleitung

ERHARD-Absperrklappe

Verriegelung Lagerzapfen



Diese Betriebsanleitung ist immer im Zusammenhang mit BA01D001 anzuwenden!

1. Allgemeines

ERHARD-Absperrklappen, die mit einer Verriegelung am Lagerzapfen ausgestattet sind, werden immer im unverriegelten Zustand ausgeliefert. Die Klappenscheibe ist im Lieferzustand in Zu-Stellung.

2. Normalbetrieb

Das Getriebe setzt die Spindel-Drehbewegung in eine Schwenkbewegung der Armaturenwelle und damit der Klappenscheibe um.

Die Stellung der Armatur wird stufenlos über einen Zeiger angezeigt, der hinter einem Schauglas im Deckel des Spindelgetriebes sichtbar ist.

Hierbei entspricht die Zeigerstellung der Stellung der Klappenscheibe. Die Endstellungen sind durch allgemein verständliche Symbole dargestellt. Bei Sonderausführungen ist die Stellung der Klappenscheibe sichtbar am Antrieb oder am Getriebe dargestellt.

Im Normalbetrieb ist die Klappenscheibe nicht verriegelt, entsprechend (3.151888 BL.1). Alle vier Gewindelöcher des Lochkreises d_2 sind durch Verschlussschrauben (1) verschlossen. Die Sechskantschrauben zur Verblockung (2) werden lose mitgeliefert, und sind so aufzubewahren, daß ein unbefugtes Benutzen ausgeschlossen ist.

Die Schrauben am Lochkreis d_1 sind Befestigungsschrauben des Lagerdeckels. Ein Lösen dieser Schrauben ist nicht zulässig, da dies zu Undichtigkeiten führt und eine Gefährdung darstellt.

3. Festellvorrichtung

Bevor Arbeiten an der Armatur vorgenommen werden, ist die Revisionsarmatur zu schließen und der Leitungsabschnitt mit der Armatur drucklos zu machen.

Je nach Wunsch läßt sich die Klappenscheibe in AUF- 3.151888 BL. 2 oder ZU-Stellung 3.151888 BL.3 verriegeln bzw. arretieren. Die Verblockung eignet sich nur zum Arretieren der Klappenscheibe, wenn am Getriebe Wartungsarbeiten ausgeführt werden müssen.

Die Verriegelung läßt sich wie folgt durchführen. Die ERHARD Absperrklappe mit dem Getriebe ganz auf bzw. ganz zu fahren, bis die gewünschte Endposition erreicht ist. Dabei sind keine überhöhten Kräfte aufzuwenden.

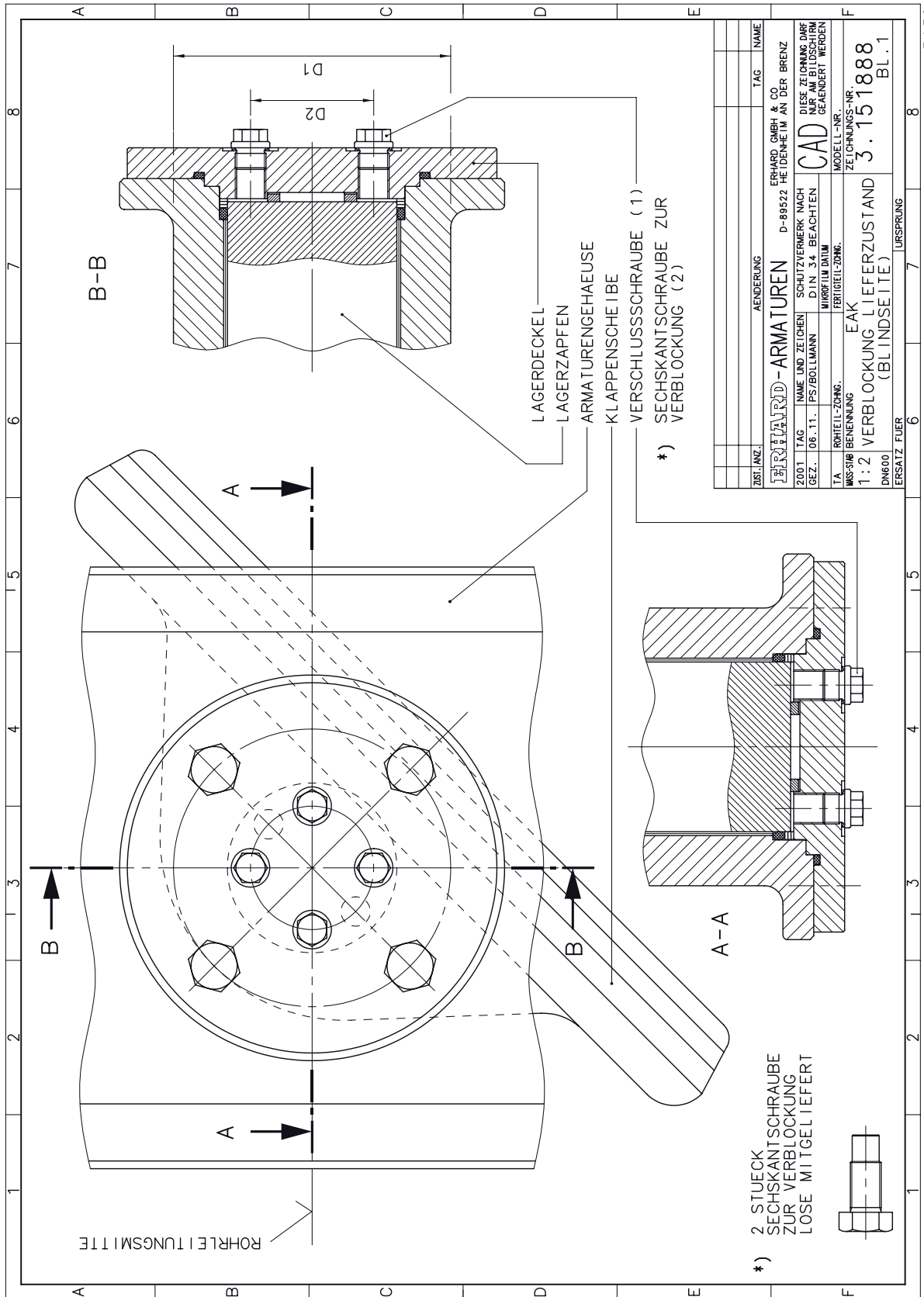
Im Anschluß sind die Verschlussschrauben (1) entsprechend der Position der Klappenscheibe herauszuschrauben (3.151888 BL 2+BL 3), und durch die lose mitgelieferten Sechskantschrauben zur Verblockung (2) zu ersetzen. Die Klappenscheibe ist jetzt arretiert.

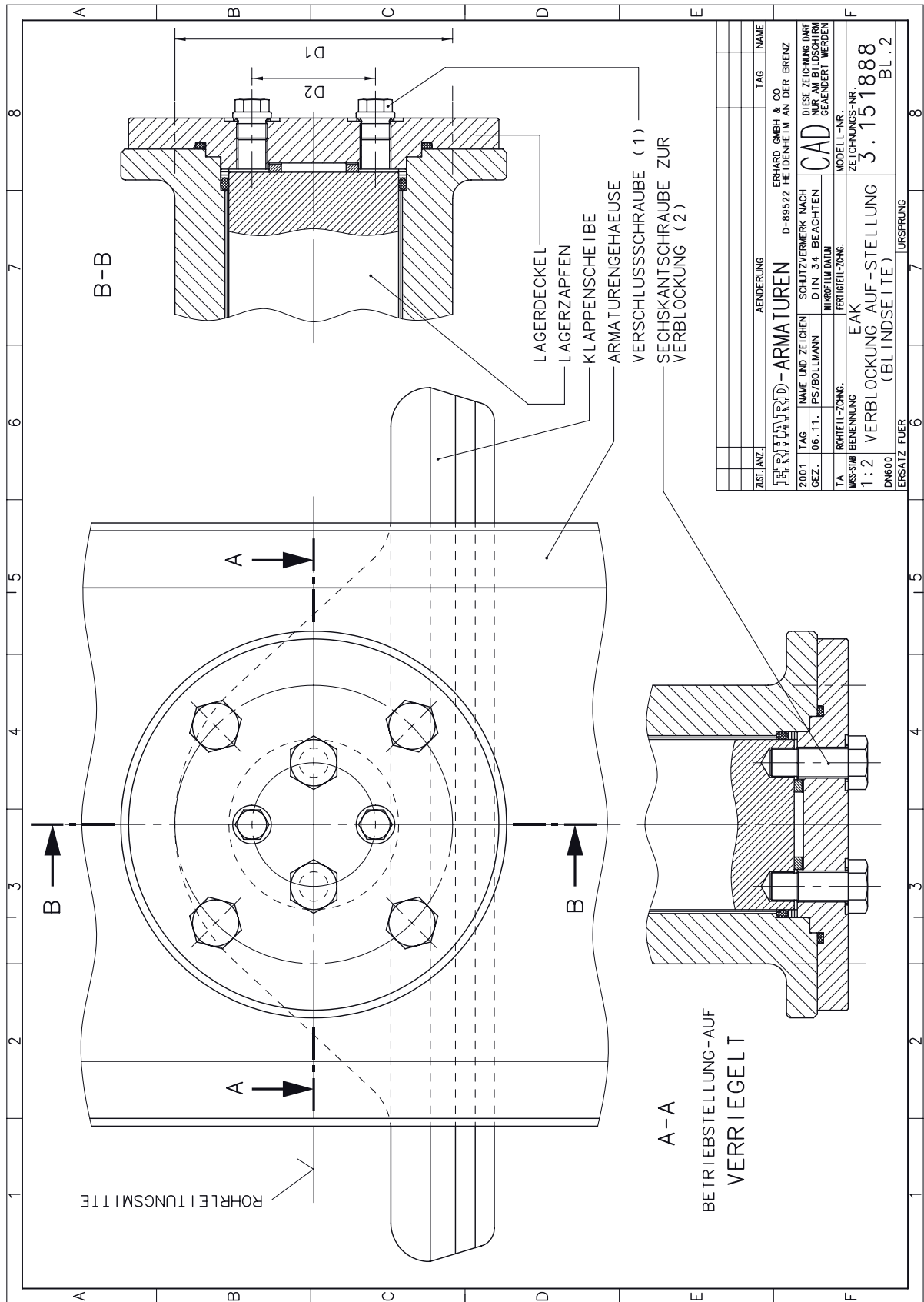
Um die Verriegelung der ERHARD Absperrklappe rückgängig zu machen, sind die Sechskantschrauben zur Verblockung (2) wieder zu entfernen (3.151888 BL2 + BL3) und durch die Verschlussschrauben (1) zu ersetzen. Wenn die Verriegelung zurückgesetzt ist, kann die ERHARD-Absperrklappe wieder am Getriebe betätigt werden.

Vor dem Betätigen ist der Zustand der Verriegelung noch einmal zu überprüfen. Eine Betätigung im Verriegelten Zustand ist nicht zulässig.

Die Sechskantschrauben zur Verblockung (2) sind, um ein unbefugtes Benutzen (Einschrauben) zu vermeiden, nicht an der Armatur aufzubewahren.

Betriebsanleitung ERHARD – Verriegelungseinrichtung Lagerzapfen





| ZUSATZ | ÄNDERUNG | TAG | NAMEN |
|---|---------------------|-------------------------|-------|
| | | | |
| ERHARD-ARMATUREN ERHARD, GURH & CO. HEIDENHEIM AN DER BRENZ | | | |
| ZOOT | NAME UND ZEICHEN | SCHUTZVERMERK NACH | |
| GEZ. | 06.11.1958/BOLLMANN | DIN 34 BEACHTEN | |
| TA | ROHTEIL-ZONING | MIRROFILT DÄMMUNG | |
| MSS-SYM | BENENNUNG | FERTIGTEIL-ZONING | |
| DWG-NR. | 1:2 | VERBLOKUNG AUF-STELLUNG | |
| ERSATZ FUER | | (BLINDSEITE) | |
| | | URSPRUNG | |
| | | 3.151888 | |
| | | BL.2 | |

